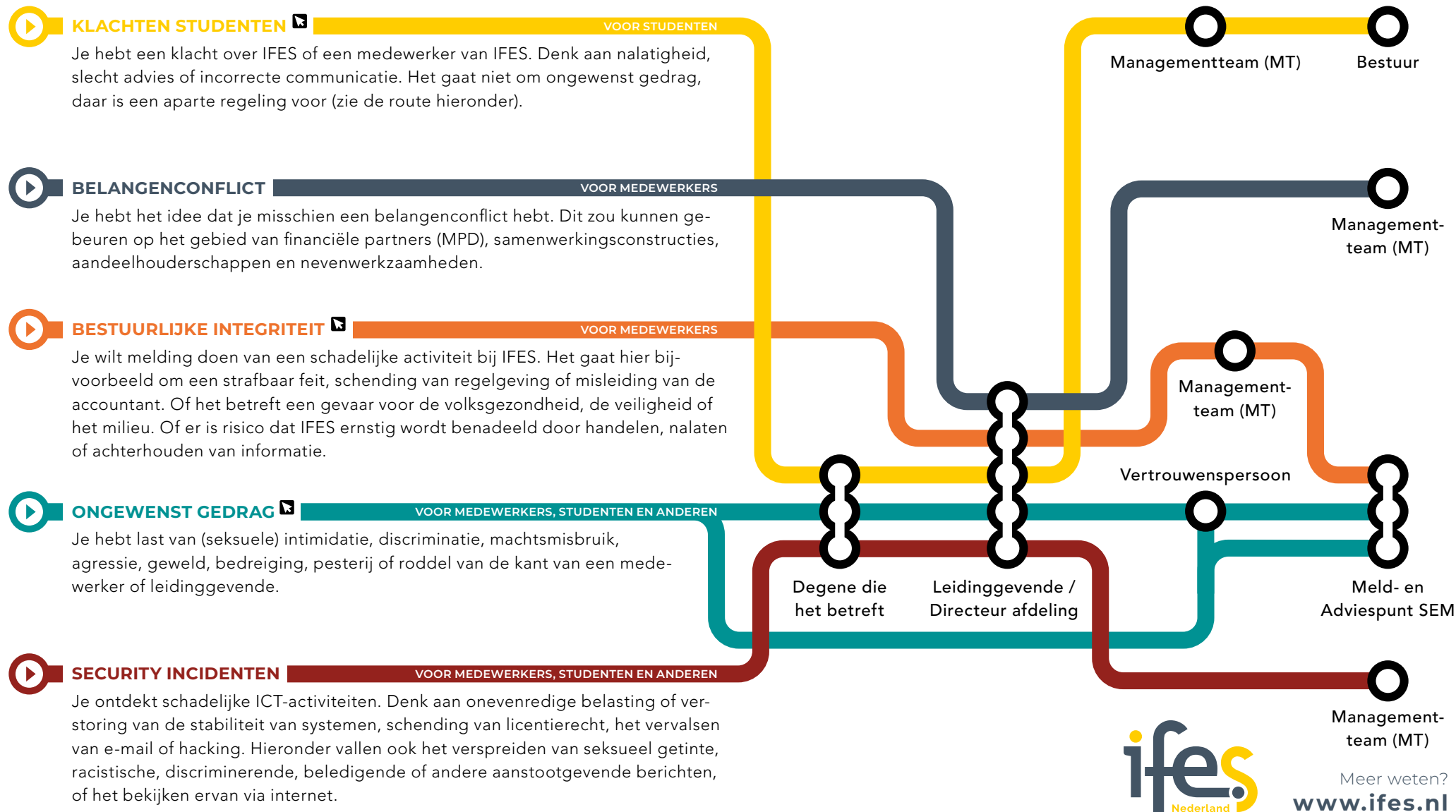


# Routekaart Integriteit

Hoe ga jij om met ethische dilemma's?

IFES verwacht dat iedereen, medewerker, student of betrokkene, verantwoord omgaat met de ethische aspecten van het werk. Maar, wat als je vermoedt dat er iets niet door de beugel kan, er iets gebeurt dat niet hoort, of als je zelf een belangenconflict hebt? Dit schema geeft beknopt aan wat je in zo'n geval kunt doen. We streven naar een dialoog met elkaar, dat we elkaar durven aanspreken op gedrag. Leidinggevenden moeten een veilige omgeving scheppen waarin dat mogelijk is. Toch is dat niet altijd even makkelijk. Misschien sla je liever een stap over, of wil je eerst een vertrouwenspersoon spreken voordat je een collega aanspreekt. Dat kan natuurlijk.



# Toelichting routekaart

De routekaart geeft schematisch weer welke stappen genomen kunnen worden als integriteitsbreuk wordt vermoed. Op de volgende pagina's worden bepaalde thema's nader toegelicht. Daarnaast wordt gesproken over een aantal personen of instanties die aangesproken kunnen worden. Deze worden hieronder nader toegelicht.

## Managementteam (MT)

Het management team (MT) bestaat uit drie personen. Zij maken de dagelijkse beslissingen binnen IFES. Wil je contact opnemen met het MT, stuur een e-mail naar [daniel@ifes.nl](mailto:daniel@ifes.nl).

## Interne vertrouwenspersoon

IFES heeft interne vertrouwenspersonen die kunnen helpen bij vragen, dilemma's of conflicten op de werkvloer. Deze vertrouwenspersoon kan tevens functioneren als bemiddelaar.

De vertrouwenspersoon:

- Zorgt voor adequate opvang van personen die te maken hebben met ongewenst gedrag
- Biedt een luisterend oor

- Kijkt eerst met de melder naar een oplossing in de informele sfeer
- Bespreekt met de melder welke andere opties er zijn
- Begeleidt de melder, maar alleen wanneer de melder dit zelf wenst
- Kan een melder ook wijzen op andere hulpverlenende instanties of zorgprofessionals
- Heeft geheimhoudingsplicht.

De interne vertrouwenspersonen voor ongewenst gedrag zijn:

- Cees Griffioen (06-26741382, [cees@ifes.nl](mailto:cees@ifes.nl))
- Francina de Pater (06-41886742, [francina@ifes.nl](mailto:francina@ifes.nl))
- Anneriet Boonen (06-57935922, [anneriet@ifes.nl](mailto:anneriet@ifes.nl))

## SEM

IFES is aangesloten bij het SEM (Stichting Evangelisch Meldpunt). Het SEM is een onafhankelijk Meld- en Adviespunt (MAP). De SEM kan tevens functioneren als bemiddelaar, is onafhankelijk en onpartijdig. Heb je als betrokkene bij IFES een vraag over wat jij hebt meegemaakt aan grensoverschrijdend gedrag? Of denk je erover een melding te doen? Neem dan contact op met het Meld- en Adviespunt van SEM. Voor meer informatie kan je terecht op [www.wijzijnsem.nl](http://www.wijzijnsem.nl).

# Klachten studenten

Als je een klacht hebt over IFES of één van de medewerkers, vrijwilligers of trainees van IFES, probeer deze dan eerst op te lossen met de betreffende medewerker of afdeling. Leg je klacht (zo nodig schriftelijk) uit en vraag om een reactie. Leidt dit niet tot een oplossing, dan kun je je wenden tot de leidinggevende / directeur van de afdeling met het verzoek tot een passende oplossing te komen. Mocht je het niet eens zijn met deze uitkomst, dan kun je contact opnemen met het management team (MT). Stuur hiervoor een e-mail naar [daniel@ifes.nl](mailto:daniel@ifes.nl). Mocht ook dit geen soelaas bieden, dan kan contact opgenomen worden met het bestuur van IFES via [bestuur@ifes.nl](mailto:bestuur@ifes.nl).

Klachten dienen wettelijk binnen zes weken na ontvangst te worden afgehandeld, met de mogelijkheid tot verlenging tot tien weken. Van de klacht wordt schriftelijk mededeling gedaan en aan degene op wiens gedraging de klacht betrekking heeft. Verder uitstel is mogelijk voor zover de klager daarmee schriftelijk instemt. Voor meer informatie over de klachtenregeling kun je terecht op [www.wijzijnsem.nl](http://www.wijzijnsem.nl)

# Bestuurlijke integriteit

## Stappenplan

De eerste stappen van een melding doen van (het vermoeden van) een schadelijke activiteit bij IFES is mogelijk via de leidinggevende, directeur of het managementteam. Het is mogelijk om de interne vertrouwenspersonen om hulp te vragen bij vragen, dilemma's of conflicten op de werkvloer. De interne vertrouwenspersoon kan op verzoek functioneren als bemiddelaar.

Als een medewerker het niet mogelijk acht om een zaak of klacht aan de leidinggevende of het managementteam (MT) te melden, of in ieder geval niet in dit stadium, kan hij of zij de vermoedelijke onregelmatigheid bespreken met het Meld- en Adviespunt van SEM om advies in te winnen. Als het personeelslid vervolgens beslist om de onregelmatigheid te melden of een klacht in te dienen, kan hij of zij dit doen via ditzelfde Meld- en Adviespunt. De identiteit van de betrokken medewerker wordt alleen met zijn of haar toestemming bekend gemaakt. Meer over het indienen van een klacht kan je vinden onder 'Klachtenregeling' op de website van SEM.

## Regeling nevenwerkzaamheden

Het verrichten van nevenwerkzaamheden is vaak waardevol voor de professionele ontwikkeling van betrokkenen en daarmee ook voor IFES. Het is aan IFES om er samen met betrokkenen voor te waken dat de belangen van IFES niet geschaad worden door deze nevenwerkzaamheden. Omdat IFES ernaar streeft om een transparante organisatie te zijn, verzoekt IFES al haar medewerkers om zorgvuldig te reflecteren op de (mogelijke) effecten van hun nevenwerkzaamheden voor de organisatie en om die te bespreken met hun leidinggevenden. Met betrekking tot nevenactiviteiten zijn bepalingen opgenomen in het personeelshandboek van IFES onder artikel 1.9.

# Ongewenst gedrag

IFES draagt verantwoordelijkheid voor een positief klimaat waarin iedereen in staat wordt gesteld om zijn/haar talenten te ontplooien. IFES is bij uitstek een instelling waar mensen met uiteenlopende achtergronden elkaar ontmoeten en met elkaar samenwerken. Allen die ons zijn verbonden, zij het student, medewerker of bezoeker, dragen eraan bij dat we elkaar respectvol behandelen. Wij willen medewerkers, studenten en gasten een omgeving bieden waar iedereen zich welkom voelt en waar iedereen elkaar met respect behandelt.

Elke vorm van ongewenst gedrag, zoals (seksuele) intimidatie, machtsmisbruik, agressie, pesten of discriminatie, is voor IFES onaanvaardbaar. Op alle niveaus wordt die boodschap uitgedragen. We zien het als belangrijke opdracht om bij vermeend ongewenst gedrag zo adequaat en gepast mogelijk te handelen. Voor situaties waarin er sprake is van ongewenst gedrag heeft IFES de SEM Klachtenregeling. Voor hulp advies of opvang op dit gebied kan men terecht bij één van de interne vertrouwenspersonen. Deze contacten zijn altijd vrijblijvend, vertrouwelijk en de anonimiteit is gewaarborgd.

## Contact

De interne vertrouwenspersoon zijn, zoals eerder vermeld:

- Cees Griffioen (06-26741382, cees@ifes.nl)
- Francina de Pater (06-41886742, francina@ifes.nl)
- Anneriet Boonen (06-57935922, anneriet@ifes.nl)

Daarnaast is IFES aangesloten bij het SEM (Stichting Evangelisch Meldpunt). Het SEM heeft een Meld- en Adviespunt (MAP). Zij zijn telefonisch bereikbaar via (+31) 0 85 488 14 49 of kijk verder op [www.wijzijnssem.nl](http://www.wijzijnssem.nl). Op de website vind je ook de uitgebreide klachtenregeling met betrekking tot ongewenst gedrag.